

EBC nr : E4*94/20*0990*00

Valleur-D-waarde : 12.60 KN

Valleur-S-waarde ∇ : 120 kg

Max. \rightarrow : 2500 kg

Samenstelling

- 1 trekhaak ref.0067
- 1 flenskogel 50T
- 2 bouten + moeren M16-50
- 2 borgrondsels 1Gmm
- 6 bouten + moeren M12-30
- 4 bouten M10/1.25-35
- 4 bouten M10/1.25-45
- 1 monteerstuk -i
- 1 monteerstuk -j
- 2 monteerstukken -k
- 4 buisjes -h
- 8 borgrondsels 10mm
- 6 borgrondsels 12mm

Opel

N° : 0067

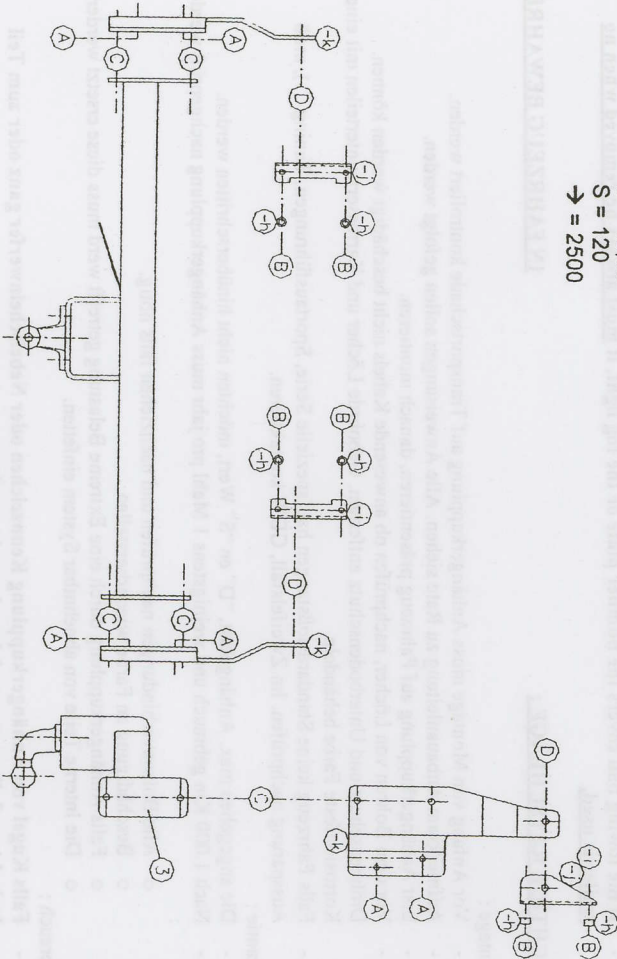
Type : Frontera LWB op spiraalveren
avec ressort à boudins.

Model : 03/1995 - 10/1998

Composition

- | | |
|------------------------------|-------|
| 1 attelage ref.0067 | (*) |
| 1 boule à tournelet 50T | (*) |
| 2 boulons + écrous M14-40 | (*) |
| 2 rondelles de sécurité 14mm | (*) |
| 6 boulons + écrous M12-30 | (C-D) |
| 4 boulons M10/1.25-35 | (A) |
| 4 boulons M10/1.25-45 | (B) |
| 1 pièce de montage -i | (D) |
| 1 pièce de montage -j | (D) |
| 2 pièces de montage -k | (B) |
| 4 petit tubes -h | (B) |
| 8 rondelles de sécurité 10mm | (A-B) |
| ecurtité 12mm | (C-D) |

D = 12.60
S = 120
 \rightarrow = 2500



TREKHAKEN ATTUAGES

GDM N.V.
Hoozemolenwegel 23
B-8790 NARREEM
Tel.32(0)56/60.42.12
Fax 32(0)56/60.01.93

**Opel Frontera lang chassis op spiraalveren
03/1995 - 10/1998 chassis longue avec ressort à
boudins.**

Montagehandleiding

- 1/ Bumper achteraan demonteren.
- 2/ De monteerstukjes -i en -j plaatsen tegen de onderkant chassis, passend op de uit te schroeven bevestigingspunten aan zijkanen brandstoftank. De tussenbuisjes -h tussen de monteerstukjes -i en -j en ophangingsband brandstoftank plaatsen en de bijgeleverde bouten inschroeven.
- 3/ De monteerstukken -k met de punten A tegen zijkant chassis plaatsen, passend op voorziene schroefgaten en met punt D passend op monteerstukjes -i en -j. Bouten bevestigen.
- 4/ Trekhaak plaatsen en vastmaken via punten C aan de monteerstukken -k.
- 5/ Monteren van (*) en alles degelijk aanspannen.

Manuel de montage

- 1/ Enlever le pare-chocs arrière.
- 2/ Mettre les pièces de montage -i et -j contre le dessous du chassis sur les points de fixation à dévisser aux côtés du réservoir. Mettre les épaisseurs -h entre les pièces -i et -j et l'attache de fixation du réservoir.
- 3/ Mettre les pièces de montage -k avec point A contre les côtés du chassis, sur les trous à vis prévus et point D sur les pièces de montage -i et -j.
- 4/ Positionner l'attelage et fixer par point C aux pièces de montage -k.
- 5/ Monter (*) et bien serrer le tout.

N.B.
Voor de max. toegestane massa, welke uw auto mag trekken, dient u uw dealer te raadplegen.
Verwijder eventueel de bitumenlaag op de bevestigingsplaats van de trekhaak.
Opgepast bij het boren dat men geen remleiding of elektriciteitsdraden beschadigt.
Remarque
Pour le poids de traction maximum autorisé de votre voiture, consultez votre concessionnaire.
Enlever la couche de bitume ou d'anti-tremblement qui recouvre éventuellement les points de fixation.